

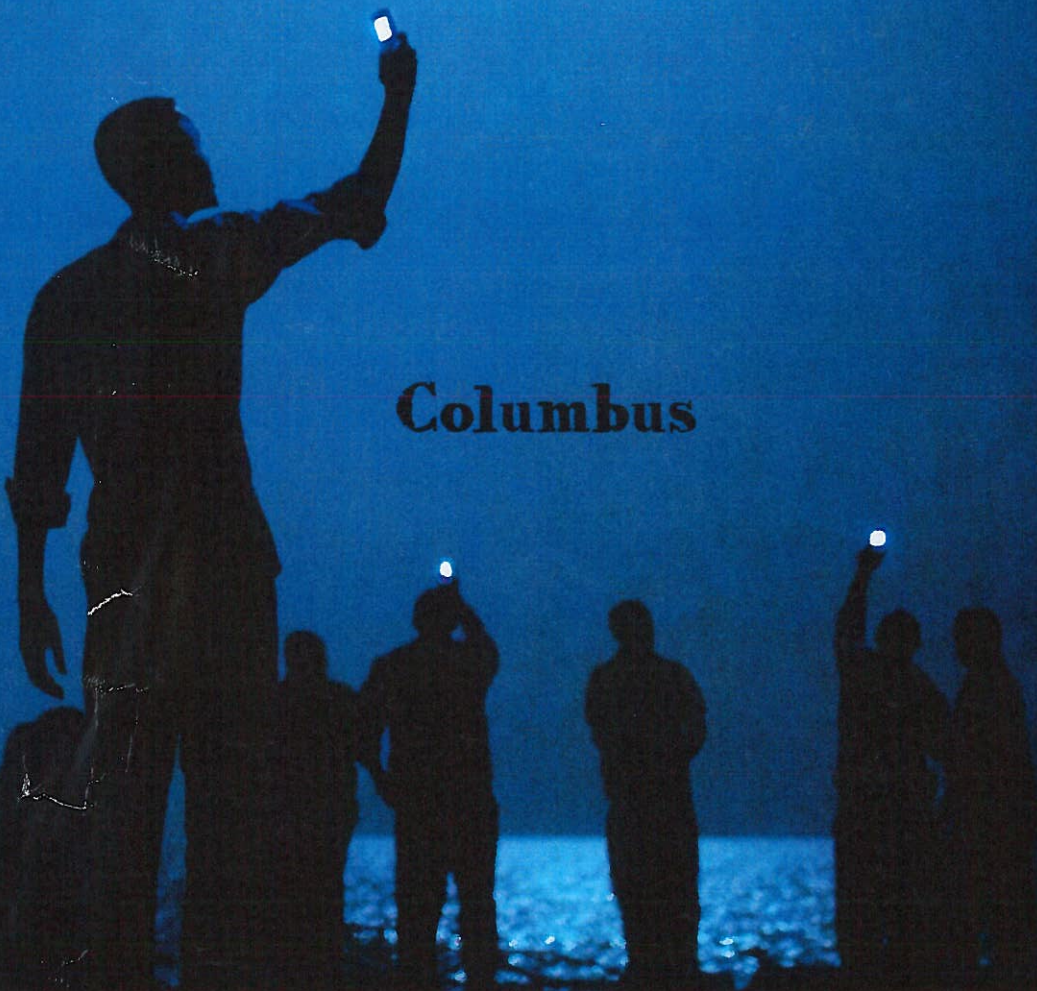
Niels Boel

Migration

– en verden i bevægelse

Columbus

Niels Boel • Migration • Columbus



2016

Kapitel 2

Hvorfor migration?

Om push-pull-effekten og andre bevæggrunde

Migranter er langtfra altid de fattigste i deres land og hjemegn. Hvad får mennesket, som ikke befinder sig i ekstrem nød, til at bryde op og forlade deres familie og andre, de holder af, deres kultur og vante omgivelser? Hvorfor er der omvendt ikke flere, som migrerer, når der nu er så enorme indkomstmforskelle mellem verdens lande? Hvorfor er andelen af migranter i forhold til verdensbefolkningen næsten konstant? Hvordan vil udviklingen være i fremtiden?

Kapitlet forklarer og perspektiverer migration ved inddragelse og anvendelse af push-pull-faktorer (udstødning på grund af dårlige kår og tiltrækning af for eksempel håb om højere løn), økonomiske sociologiske og internationale politiske teorier. Det anskueliggøres, i hvilket omfang området er påvirket af nationale love, velfærdsordninger og modtagelse af flygtninge samt af EU-lovgivningen og af klimapolitik. Der inddrages eksempler fra specielt Frankrig, Marokko og USA.

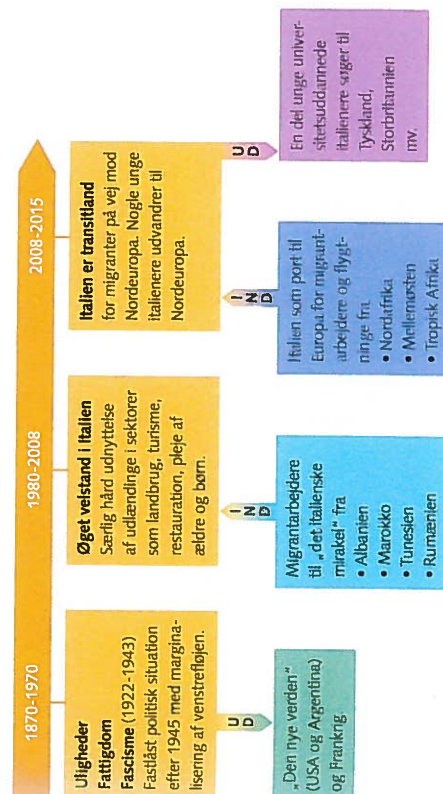
ser dels på tiltrækningen i modtagerland (pull), dels på *udtødningen* fra afsenderland (push). Migranter lokkes til et andet land af job- og indjeningsmuligheder. De udstødes fra deres hjemegn af mangel på samme. Disse forklaringer kan synes indlysende: Man rejser fra et sted, fordi mulighederne for ens fremtid eller ens børns fremtid er bedre et andet sted.

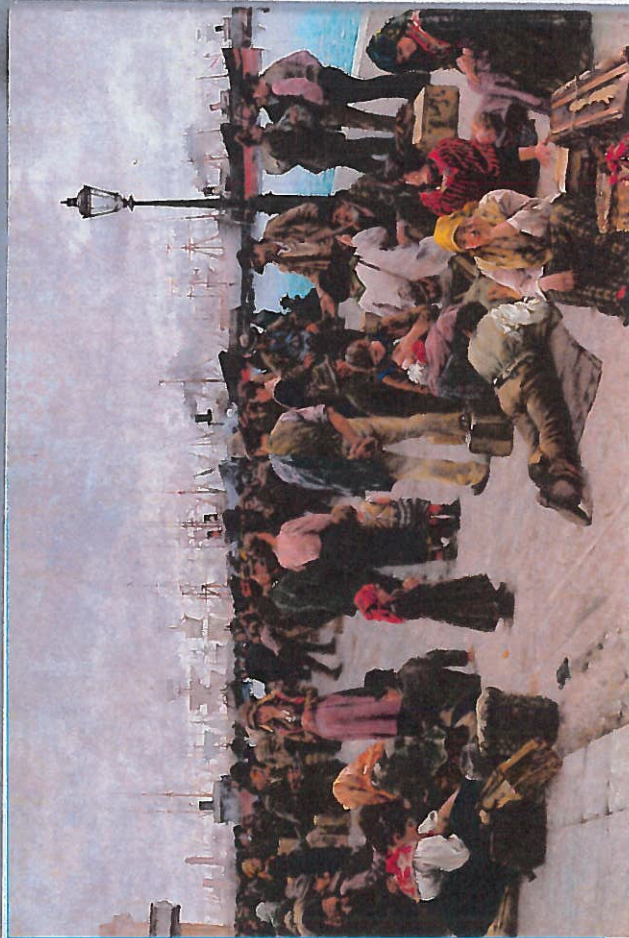
Det betyder også, at migrationens retning har været lige så omskiftelig som skæbnens gunst og ugunst, de økonomiske konjunkturer og naturkatastrofer. Nordeuropæere skal ikke føle sig på den høje hest. De hører måske med medlidenhed og vantrø om migranternes lidelser og deres kamp mod druknedøden i færd over Middelhavet eller omvendt mod døden af tørst i Sonora-ørkenen mellem Mexico og USA. Men måske de i eget samfund kan finde lignende lidelseshistorier: Millioner af danskere, svenskere, tyskere, irere og russere krydsede i slutningen af 1800-tallet Atlanterhavet. De rejste til Amerika: USA, Argentina eller Brasilien.

Deres drømme handlede ligesom for nutidens indvandrere fra Afrika, Asien og Latinamerika om en bedre tilværelse for dem selv eller deres børn. Om overvindelse af fattigdom, politisk undertrykkelse eller etnisk forfølgelse.

Omskifteligheden i migrationens retning kan illustreres ved at se på sydeuropæiske lande som Italien, Grækenland og Spanien. De senere år er de blevet til indvandrerlande, mens de historisk har været udvandringslande. Så sent som i 1970'erne op søgte spaniere belgiske og tyske fabrikker og byggepladser i håb om at finde arbejde. De tre landes status som indvandrerlande ændrede sig som følge af finanskrisen, der slog igen nem fra 2008. Fra 2012 var Spanien igen et udvandringsland, idet antallet af udvandrere oversteg antallet af indvandrere. Undersøgelser viser også, at 7 ud af 10 grækere med universitetsdiplom håber på en karriere i udlandet. Tilsvarende gik indvandringen fra Mexico til USA i stå omkring 2009 som følge af økonomisk krise i USA.

Figur 2.1. Italien som eksempel på udvandringsland (UD), som bliver til indvandrerland (IND) og i dag er transitland for migration.





Angiolo Tommasi: „Gli Emigranti“ („Udvanderne“), malen fra 1895. Italien var i over 100 år frem til 1970'erne et udvandringsland. En tredjedel af Italiens befolkning udvandrede mellem 1870 og 1920. I alt er 27 millioner italienere udvandrede. I dag er Italien et indvandringsland, og en af verdens største industrimagter. Maleriet er fra Galleria Nazionale d'Arte Moderna e Contemporanea i Rom.

Tabel 2.1. Eksempler på skiftende status: modtagerland/afsenderland af migranter.

	1870-1970	1970-2008	2008-2015
Italien	Udvandring til USA, Frankrig, Tyskland, Latinamerika mv.	Indvandring fra Østeuropa, Mellemøsten, Afrika, Bangladesh, Latinamerika mv.	Udvandring af unge til Nordeuropa mv.
Grækenland			Transitlande for indvandrere fra Afrika og Mellemøsten
Spanien			

- Der er ikke noget fast mønster i push- og pull-processernes forløb. Forskellige faktorer er dog gerne til stede: Det er for eksempel vigtigt, at der er et reelt behov for arbejdskraft i modtagerlandet. Migranter arbejder kommer ikke så meget, fordi de gerne vil, men fordi der er behov for dem.
- Der skal være kendt blandt potentielle migranter, at der eksisterer en efterspørgsel efter arbejdskraft. Det sker blandt andet gennem massemedier. Personlige netværk og den information, der flyder den vej, er også af stor betydning.
- Endelig skal mulighederne være eftertragtede. Det handler ikke bare om, at der kan tjenes penge. Det er også vigtigt, at det, som kan tjenes, holdes op imod den aktuelle situation. En bonde, der har et fattigt, men i øvrigt godt og økonomisk selvstændigt liv, synes måske ikke, at det at udvandre medfører tilstrækkelig mange fordele til at opveje de ulemper, afsavn og forandringer, der også følger med udvandringen.

Flere forklaringsmodeller

Der findes ikke én samlende, fyldestgørende teori, som forklarer migration. Fænomenet er for komplekst til at blive forklaret i én eneste teori, mener forskeren Massey, som peger på forskellige typer forklaringer.¹

Den mest udbredte begrundelse for migration er fattigdom. Men fattigdom er noget relativt og handler i høj grad om fordelingen af eksisterende rigdomme på et givent sted og om forventninger. Statistikker viser, at det ikke nødvendigvis er de fattigste, som migrerer.

Push- og pull-forhold forklarer således ikke, hvorfor nogle bliver på deres hjemegn, mens andre vælger at rejse til et sted med bedre muligheder. Det forklarer heller ikke, hvorfor to lande eller egne med tilsvarende lige vanskelige forhold kan have vidt forskellige tendenser med hensyn til migration.

Forklaringer om udstødning og tiltrækning må derfor suppleres med andre forklaringer – som netværk og forbindelser på tværs af grænser – for bedre at forstå bevæggrunde til udvandring. I det følgende vil vi eksemplificere push-pull-effekten og fortælle om den nyere forsknings vægning af familienhedens og netværkernes betydning for migration.

Push eller udstødningsfaktoren: Migration som flugt fra nød eller forfølgelse

Migranter kan ligesom turister vælge at rejse af ren lyst: eventyrlyst, lyst til nye horisonter, oplevelser, uddannelsesmuligheder og forbedrede karrieremuligheder.

Men de fleste migrerer af tvang. Den hyppigste grund til migration for verdens 244 millioner migranter er vanskelige forhold der, hvor de kommer fra.

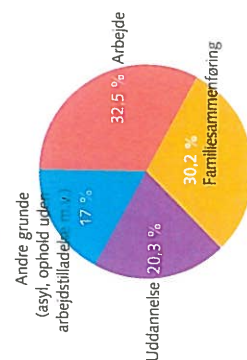
1. Massey med flere, s. 431–466

Generelt kan emigration være en flugt fra

- Fattigdom
- Mangel på arbejds- og overlevelsesmuligheder eller mangel på arbejde til en tilfredsstillende løn
- Mangel på uddannelsesmuligheder
- Sult og nød
- Naturkatastrofer (sunami, vulkanudbrud, tyfoner, orkaner, tørke), som eventuelt skyldes klimaforandringer
- Politisk undertrykkelse fra en regering
- Etnisk, racitisk, religiøs eller kulturel undertrykkelse (blandt andet af seksuelle minoriteter)
- Krig, borgerkrig, væbnet konflikt, ekstrem vold eller mangel på fysisk sikkerhed (stater i opløsning, hvor politi og hær ikke længere garanterer for befolkningens sikkerhed)

Forhold som sprog, kultur og afstand spiller ind i såvel beslutningen om at migrere som i valget af destination. Det vil alt andet lige være mere tiltrækkende at migrere til et land med samme kultur og ikke mindst samme sprog som i hjemlandet. Rejseomkostninger betyder, at indvandrere fra fjernliggende lande generelt vil være mere velstillede end

Figur 2.2. Baggrund for tildeling af gyldig opholdstilladelse for indvandrere fra tredjelande i EU i 2010.



Kilde: Dico Atlas des migrations, s. 50



Sahel-regionen i Afrika, et bælte syd for Sahara, er truet af ørkendannelse (foto af Sebastião Salgado).

indvandrere fra nærliggende lande. Eksempelvis er indvandrere til USA fra nabolandet Mexico i gennemsnit langt fattigere og ringere uddannede end indvandrere til USA fra Afrika eller Asien.

I det følgende vil vi se på et par konkrete eksempler på migranter og på den baggrund, som har tilskyndet dem til at migrere.

Opgave 2.1. Opgave for spanskelever:

Aflyt lydtill med Moises' stenene på bogens hjemmeside. Diskuter grundene til, at Moises har forladt sit hjemland. Hvilke negative ladede udtryk bruger han om sit hjemland?

Den mexicanske økonom Alicia Puyana fortæller, at området Oaxaca, hvor Moises (se case) kommer fra, blev særligt hårdt ramt, da Mexicos frihandelsaftale (NAFTA) med USA og Canada trådte i kraft i 1994.

Case: Aflukningen af mexicanske landdistrikter.

Moises Cruz Mendoza er papirløs indvandrer i USA og kommer fra et af de fattigste områder i Mexico, landbrugsområdet Oaxaca i det sydlige Mexico.

Moises beretter, at han har krydset grænsen til USA ulovligt mellem 60 og 70 gange siden 1977. Det bliver stadigt sværere, forklarer han, og nu føler den 54-årige mixteco-indianer sig for gammel. Det betyder, at han ikke længere kan besøge sin voksne søn hjemme i Mexico. Han bor med kone og to børn i et lejet hus i Lamont i den frugtbare San Joaquin-dal i det centrale Californien.

I høstiden samler han appelsiner og grøntsager for USA's landbrugsindustri. Det er hårdt arbejde under bagende sol. Han har ingen papirer, og han lever i konstant angst for at blive udvist. Fordi han ikke har papirer, har han ikke kørekort. Når han tager på arbejde, frygter han at blive standset af politiet og få bilen beslaglagt – en katastrofe i et land med dårligt offent-



Moises Cruz

der er en af verdens største byer, og senere typisk – som i Moises' tilfælde – videre over grænsen som papirløse indvandrere til USA.

Grænsen mellem USA og Mexico er den eneste grænse i verden mellem et højt udviklet land og et udviklingsland. Det er også en meget lang grænse på over 3.000 kilometer, som er svær at kontrollere.

3. Samtale med forfatteren i Californien i marts 2010

Opgave 2.2. Opgave for spanskelever:

Aflyt lydtill. Interview med Alicia Puyana på bogens hjemmeside. Hvordan beskriver Alicia Puyana situationen for Mexicos fattige bønder, og hvilke pull-faktorer optænder i forhold til udvandring?

Læs mere på hjemmesiden om udviklingen i Mexico.

Opgave 2.3. Begrebet „transition“

(„overgang“) i forbindelse med migration handler om, at folk ofte først migrerer fra land til by i samme land, for så bagefter at udvandre til udlandet.

Cases: Flugten fra jorderosion.

Den danske dokumentarfilm „Migranterne“⁴ skildrer udvandring fra det fattige område Potosí i Sydamerikas fattigste land Bolivia.

I en periode forlod 500 bolivianere Bolivia hver dag i håb om at finde en bedre fremtid i udlandet. 2,5 millioner bolivianere lever uden for landets grænser, mens landets befolkning er på cirka 9 millioner indbyggere. Årsagerne til udvandring er de samme for bolivianere som for mexicanere: mangel på penge og muligheder.

Den 18-årige Sonia Auca i filmen arbejder som hushjælp i Bolivias hovedstad La Paz. Som 14-årig forlod hun bjerglandsbyen San Miguel for at slutte sig til sine ældre søskende i storbyen. Hun forklarer: „Alting var bedre derude på landet, hvor jeg kommer fra. Her i byen går jeg op og ned af de samme vægge hver dag, og jeg er langt væk fra min familie. Men derude var der ingen fremtid. Det var kun muligt at gå i skole til 6. klasse, og jeg ville gerne videre.“



Sonia Auca

4. Se www.vffilm.dk

Diskuterer begrebet „transition“ i forhold til Mexico på baggrund af tekst om landet på hjemmesiden



Gregorio Cayo Agudo

En anden person i filmen er den 41-årige Gregorio Cayo Agudo, som er en boliviansk tekstilarbejder i Buenos Aires. Han længes hjem til landsbyen Chayanta i Bolivia, og han betaler for forbedring af sin families hus derhjemme. For den bolivianske økonom Miguel Urioste skyldtes udvandringen i Bolivia i starten af århundredet i høj grad udpining af jorden i Andesbjergene. „Der er i dag et meget alvorligt problem, som hænger sammen med, at familierne opdeler jorden i stadig mindre lodder, når den skal gives videre til efterkommerne. Efterhånden som familierne forøges, udpines jordens muld på grund af erosion, overgræsning og mangel på kendskab til bæredygtigt jordbrug. Det fører til ekstrem fattigdom og massiv udvandring af indbyggerne fra højlandet. Bolivia er det land i Latinamerika, som hurtigt mister sin landbefolkning. Mere end 90 procent af befolkningen på landet lever i yderste nød.“

5. Miguel Urioste blev interviewet af forfatteren i La Paz i 2001. Situationen i Bolivia er siden blevet forbedret, men den nævnte problematik forbliver relevant for mange fattige lande.

Opgave 2.4. Opgave for spanskelever:

Se små filmklip fra tre dokumentarfilm om migration fra Bolivia på bogens hjemmeside:

- 1) „Stemmer fra Bolivia“ (VF Film, 2005), hvor en indiansk naturlæge fortæller, at folk forlader landdistrikterne i Bolivia og tager ind til storbyerne.
- 2) „Migranterne“ (VF Film, 2009), hvor Gregorio (se ovenfor) fortæller om, at

folk i Bolivia må udvandre til udlandet, fordi der ikke er kapital og job i landet.

3) „Quinoa: verdens bedste fødevarer“ (VF Film, 2015), hvor det fortælles, at folk vender tilbage til landdistrikterne, fordi der er boom i quinoa-eksport.

Diskuter, i hvilket omfang udviklingen fra det ene filmklip til det andet kan tænkes at afspejle en udvikling i Bolivia over et årti.

Figur 2.3. Fattigdom som push-effekt.



Flugten fra politisk forfølgelse

Case: Mamane

Mamane er en 74-årig restauratør i det 13. arrondissement (kvarter) i Frankrigs hovedstad Paris. Han er fra berber-stammen ved Algeriets bjergrige kyst. Som 16-årig rejste Mamane til Paris, hvor hans fætter boede. Dengang var Algeriet en del af Frankrig som fransk koloni. Mamane havde ikke store problemer med at finde et arbejde. „Dengang boede vi enlige mænd i små værelser, ofte flere skulle hentes på bagtrappen. Mad lavede vi på en lille alkoholkøge på bordet. Men der var arbejde at få dengang.“ Mamane arbejdede på en fabrik, der fremstillede papkasser til sko og skjorter.

Da algerierne startede deres uafhængighedskrig, blev Mamane ransindrunderet i den franske hær. „Jeg ville ikke af sted. Men jeg havde intet valg.“ Mamane fortæller, at han dog var heldig og i modsætning til andre franske

soldater slap for at medvirke til tortur og drab på Algeriets lokalbefolkning, som var en del af Frankrigs krigsstrategi.

Efter tre års krig var Frankrig mør. Befrielsesbevægelsen FLN tvang koloniherrerne til forhandlingsbordet. Men da Algeriet blev uafhængigt i 1962, vidste Mamane godt, hvad klokken havde slået. „Jeg havde jo været en del af besættelseshæren. I FLN's øjne var jeg en forræder.“ Mamane rejste derfor tilbage til Frankrig, hvor han har boet og arbejdet lige siden. „Det har aldrig været let. Da jeg kom til Frankrig i 1950'erne, var vi algeriere intet. Vi mødte total foragt. Der var skilte på baren om, at arabere var uønskede. Men også i dag er der megen racisme. Bartenderen lidt længere ned ad gaden vil slet ikke have arabere indendørs. Og FN (yderligere gående, fremmedkritisk fransk højreparti) vinder frem.“



74-årige Mamane fra Algeriet med sin yngste søn

Mamanes liv har på mange måder været bestemt af politisk undertrykkelse og forfølgelse. Som tilhørende berber-stammen, et etnisk mindretal i Algeriet, føler han sig hverken repræsenteret af den tidligere kolonimagt Frankrig eller af Algeriet. Men han har dog aldrig været formel flygtning. Det meste af sit liv er han rejst frem og tilbage mellem Frankrig og hjemlandet Algeriet. Andre forfulgte får formel anerkendelse som flygtninge og nyder godt af en beskyttelse i henhold til Flygtningekonventionen.⁶

Mamane har boet 53 år i Frankrig, men han har aldrig søgt om fransk statsborgerskab. Han ønskede, at familien var i Algeriet, og at børnene voksede op dér: „Forholdene er svære for unge indvandrerbørn i Frankrig, fordi der ikke er arbejde.“ Men fordi Frankrig har en meget restriktiv udlændingepolitik, kan Mamanes syv andre børn ikke besøge deres far i Paris i dag.

Opgrube 2.5. Opgrube for franskelevere:
Afylyt interview: med Mamane på bogers hjemmeside. Diskuter med udgangspunkt i Flygtningekonventionen, hvorvidt Mamane er eller har været en politisk flygtning.

Moises' og Mamanes livshistorier i de to cases ovenfor er typiske for mange migranter:

De forlader et område, som er ramt af økonomisk krise. Samtidig betyder moderne kommunikation, at de er klar over, at andre steder tilbyder bedre muligheder. Og net-

6. Om Flygtningekonventionen, se side 25. Mamane blev interviewet i Paris af forfatteren i juni 2013.

værk til folk, som tidligere er migreret (for Mamane: hans fætter i Paris), gør migration til en realistisk mulighed. Det er ikke nødvendigvis de fattigste, som udvander. Det kræver ressourcer at udvandre. Undertiden udvander folk, når en positiv økonomisk udvikling i deres hjemland har øget deres forventninger om hurtig forbedring af levevilkår, som så efterfølgende ikke kan indfries.

Mange er som Mamane ramt af politiske omstændigheder, undertrykkelse, spændinger, i grelle tilfælde politisk vold eller borgerkrig, som nødvendiggør migration.

Figur 2.4. Undertrykkelse som push-effekt.



Faktaboks

Flugten fra krige og konflikter.

Alene i perioden 2010-2011 kunne man tælle 388 konflikter i verden, hvoraf 180 var voldelige konflikter. Nogle af konflikterne mistede intensitet, mens andre brød løs mange forskellige steder på kloden, for eksempel i Asien og i Mellemøsten med det arabiske forårsrevolutioner i 2011. Der var 20 krige i gang i perioden.⁷

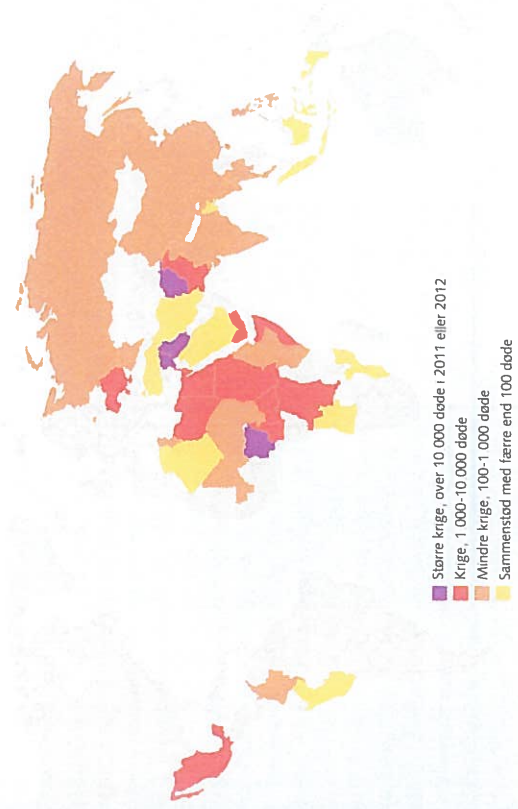
Voldelige sammenstød afstedkommer altid betydelige migrationsstrømme. Det gjaldt for

eksempel den libyske borgerkrig i 2011. Libyen var det vigtigste indvandrerland i Nordafrika, og 1,5 millioner migrantarbejdere kom under pres. Flertallet, 600.000 migrantarbejdere, blev hjemsendt til afsenderlande som Bangladesh, Chad, Ægypten, Sudan, Niger, Ghana, Mali og Filippinerne. Tilsvarende har den syriske borgerkrig drevet 11,8 mio. mennesker på flugt efter 2011, heraf 4,2 mio. til andre lande.⁸

7. Dico Atlas des migrations, s. 42

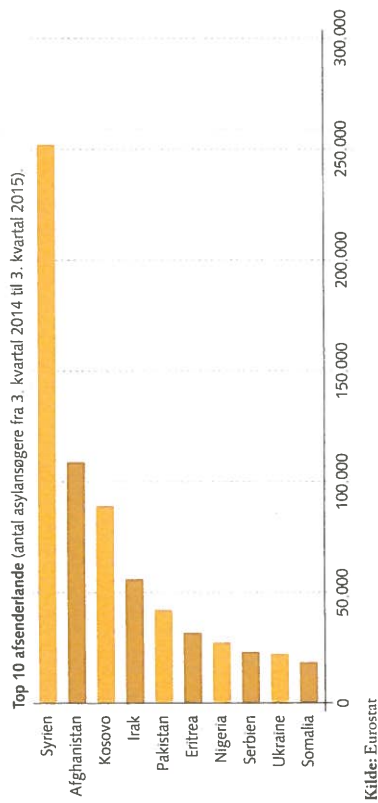
8. Le Monde, 5. december 2014

Kort 2.1. Verdens brændpunkter i 2012.



Kilde: Wikipedia

Figur 2.5. Hvor kommer asylansøgere til EU fra?



Opgrøve 2.6. Sammenlign kort 2.1. og figur 2.5., og diskutér, i hvilket omfang der er et sammenfald mellem konfliktzoner og flygtningestrømme og hvorfor

Overbefolkning

Ifølge den britiske økonom og demograf Thomas Robert Malthus (1766-1834) var overbefolkning verdens største problem. Elendighed og nød kunne forklare direkte med voldsom befolkningsstilvækst. Det alt for høje fødselsrate skaber enorme menneskemængder, som ikke kan inddrages i produktionen, og som ikke vil kunne mættes. Skræmt af den franske revolution i 1789 var Malthus optaget af at begrænse de fattiges befolk-

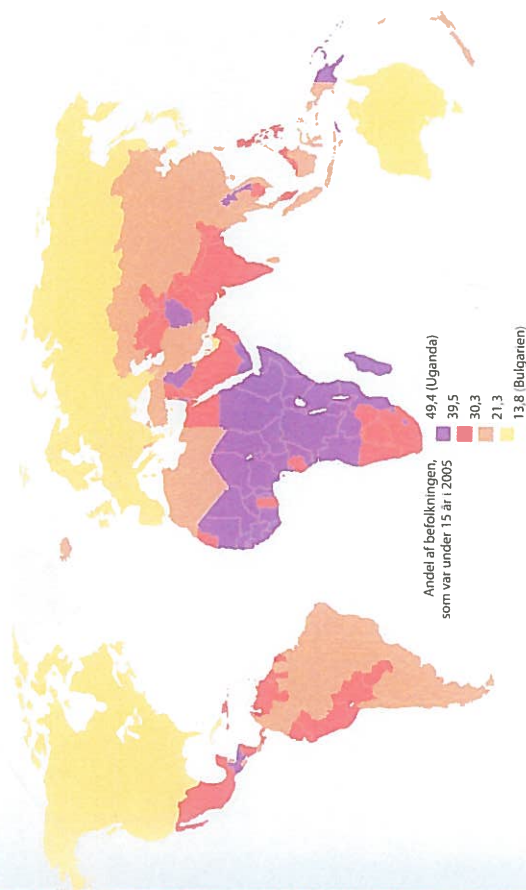
ningstilvækst. Malthus har givet navn til befolkningslæren malthusianismen.

Økonomen og filosofen Karl Marx (1818-1883) kritiserede Malthus for at være „ahistorisk“ og ikke tage hensyn til den historiske kontekst med „kapitalistisk udvikling, fattigdom, sult, arbejdsløshed og de konkrete sociale relationer med udnyttelse af arbejdere og konkurrence, som har skabt den fattige og arbejdsløse befolkning“. Marx pegede på kapitalens behov for at øge profitten (akkumulation) som forklaringen på, at virksomheder udvikler stadig mere effektiv teknologi, der sætter produktiviteten op og overflødiggør arbejdskraft. De arbejdsløse fungerer herefter som „reservarmé“, en gigantisk befolkning af arbejdssøgende, der ved deres blotte tilstedeværelse bidrager til at holde lønningerne nede.

Den nutidige sociolog William I. Robinson ser verdens enorme masser af arbejdsløse eller svært underbeskæftigede (en tredjedel af den del af verdens befolkning, som er i den arbejdsduelige alder), som instrumentelle, i den forstand at deres elendige situation virker skræmmende og herved discipline-

9. Robinson, 2008, s. 228

Kort 2.2. „Det unge Afrika.“



Kilde: Atlas de las migraciones, s. 59

rende på arbejdstagerne. Disse vil af frygt for at havne i arbejdsløshed have tendens til at påtage sig ubehagelige job under svære kår og være mindre tilbøjelige til at organisere sig i fagforeninger og kræve rettigheder.

I dag har Malthus' teorier vundet nye tilhængere, efterhånden som nøgleressourcer som olie har vist sig ikke at være udtømmelige. På 30 år forventes planetens befolkning at vokse med 3 milliarder, og tilvæksten sker næsten uden undtagelse i de fattigste lande. Visse afrikanske lande oplever et meget voldsomt befolkningspres. Etiopiens befolkning var 22 millioner indbyggere i 1960, 92 millioner i 2012, og hvis den nuværende fertilitetsrate fortsætter, vil den være på 210 millioner i 2050. Nigerias befolkning forventes mere end fordoblet de næste 25 år.

Demografisk pres (tilvækst i befolkningen) og relativ overbefolkning i enkelte

regioner kan være forklaringer på emigration.

Her gælder dog, at „overbefolkning“ er et historisk og relativt fænomen og skal ses i forhold til fordelingen i adgangen til ressourcer mv. Et indbyggertal svarende til hele Skandinaviens befolkning bor i Mexico By, hovedstaden i Mexico.

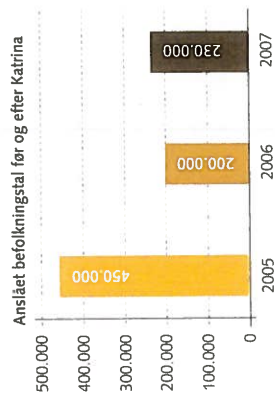
En klassisk historisk debat om relativ overbefolkning gælder Irland i 1840'erne. En million irere døde af den såkaldte kartoffelsyge. Fra 1864 til 1895 udvandrede halvdelen af Irlands befolkning til USA. En malthusiansk forklaring er overbefolkning.

Marx analyserede det irlandske samfund og konkluderede, at problemet ikke var overbefolkning, men Storbritannien, som havde koloniseret Irland, samt kolonimagtens udgravn af irsk industri og udvinningen

af jorden. Ejerskabet til jorden var uhyre koncentreret specielt på fraværende engelske godsejeres hænder, og det førte til en meget voldsom stigning i priserne på fødevarer.

Opgrave 2.7. Nigeria har en af verdens højeste befolkningstilvækster. Fattigdommen omfatter 54 % af befolkningen. Hver anden indbygger kan ikke læse og skrive. Alligevel er kun 0,7 % af befolkningen migranter. Diskuter hvorfor?

Figur 2.7. Orkan og affolkning i New Orleans.



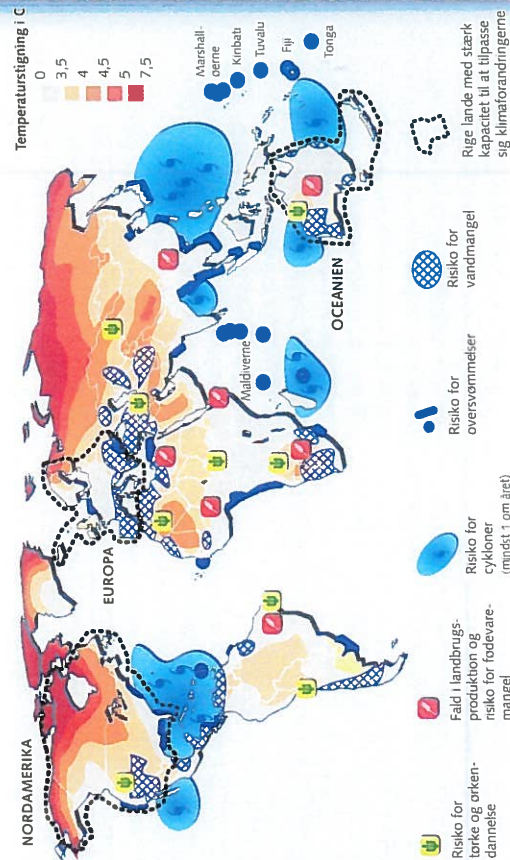
Kilde: Robert McLeman og Oli Brown, s. 172

En særlig push-faktor: klimaforandringerne

Den 29. august 2005 ramte orkanen Katrina byen New Orleans i USA. Den kom blæsende med 50 kilometer i timen over Det Caribiske Hav fra Cuba og var ventet. Mere end 1 million mennesker var blevet

evakueret. Alligevel døde cirka 2.000 mennesker. 75 % af byen blev oversvømmet. Flere år efter var over 200.000 af de evakuerede stadig ikke vendt tilbage. De havde ikke noget hjem at vende tilbage til. De var klimaflygtninge.

Kort 2.3. Klimaforandringernes typer af effekter frem til slutningen af det 21. århundrede.



Kilde: Atlas des migrants en Europe

Klimaflygtninge er en ny kategori i migrationsforskningen. De er ofre for de ekstreme vejrfænomener og den globale opvarmning, som finder sted som følge af udledning af drivhusgasser forårsaget specielt af de industrialiserede lande.

Det vurderes, at temperaturen er steget med én grad, siden industrialiseringsprocessen startede for et par hundrede år siden. I 2014 satte temperaturen rekord. Tendensen forstærkes. Temperaturforøgelsen har været dobbelt så stor de sidste 50 år som over den forudgående 100-årige periode. Klimaeksperterne er enige om, at denne temperaturstigning er menneskeskabt, og at den skyldes en stigende udledning af drivhusgasser.

Den vigtigste menneskeskabte drivhusgas er CO₂, som stammer fra afbrændingen af fossile brændstoffer som kul og olie. Store dele af CO₂-gasserne stammer fra industriproduktionen og fra transportmidler (specielt personbiler, fly og godstransport i lastbiler). Udslippet forstærkes i takt med den mere intensive produktion og forbrug på verdensplan samt ved fældning af regnskov. Metan er en anden drivhusgas og hænger sammen med det store kødforbrug i vestlige lande. Den stammer blandt andet fra køer og udgør omkring 20 % af alle drivhusgasser.

Forskere er enige om, at en temperaturstigning på 2 grader på jorden målt i forhold til starten af industrialiseringen omkring 1750 vil medføre oversvømmelser af lavtliggende områder som Bangladesh og have uoverskuelige konsekvenser. Den gradvise stigning af havens vandstand vil udgøre en trussel mod de meget store befolkninger, der bor i de store floders deltaer i Afrika og Sydøstasien. 10 % af jordens befolkning bor i lavland langs kysten mindre end 10 meter over havets overflade. Der er risiko for, at 500 millioner mennesker i starten af næste

århundrede kan blive ofre for regelmæssige oversvømmelser.¹⁰

Alligevel har der ikke været politisk vilje til at indgå bindende internationale aftaler, der kunne hindre dette.

USA er det land, som indtil videre har lukket flest drivhusgasser ud og herved bærer det største ansvar for klimaforandringerne. Samtidig er det et af de lande, som mest hektigt har modsat sig internationale aftaler, der kunne begrænse klimaforandringerne. New Orleans blev den første kystby nogensinde, som delvist rømmedes. Men fremtidens klimaforandringer menes i højere grad at komme til at ramme de fattigste lande. Ekstreme vejrfænomener, som ventes at forekomme med større hyppighed, er blandt andet oversvømmelser som følge af ekstrem nedbør eller gletsjersmelting og ørkendannelse som følge af tørke.

Den internationale organisation for migration IOM anslår, at der i 2050 vil være 200 millioner klimaflygtninge. De fleste vil være interne flygtninge eller flygtninge i nabolande.¹¹ Den kristne britiske organisation Christian Aid taler om 1 milliard mennesker, som må flyttes på grund af klimaforandringer og dertil knyttede miljøproblemer, uden dog at sige hvornår. Ø-grupper som Kiribati, Tuvalu, Tokelau og Marshall-øerne kan endog risikere helt at forsvinde i Stillehavet.

Smeltningen af Himalaya-bjergenes gletsjere kan skabe oversvømmelser i Ganges-flodens delta og true Bangladeshs hovedstad Dhaka (12 millioner indbyggere) med en humanitær katastrofe, idet byen er tæt befolket og meget sårbar på grund af en skrøbelig infrastruktur. Generelt kan mangel på ferskvand som følge af smeltning af gletsjere i kombination med forurening af vandressourcer

10. International New York Times, 25. september 2014

11. Atlas des migrations, s. 88



Flygtninge fotograferet af Sebastião Salgado

(grundet minedrift mv.) skabe den største menneskelige katastrofe på længere sigt. Allerede i dag er 1,5 milliarder mennesker berørt af ørkendannelse og 4,5 milliarder mennesker, over to tredjedele af menneskeheden, har ikke tilstrækkeligt med vandressourcer.

Læs på bogens hjemmeside om de internationale klimahandlinger, blandt andet COP15 i København.

Det er dog svært at skelne mellem *økonomiske migranter* og *klimaflygtninge*. Klimaflygtninge forværrer forhold i lande, som i forvejen er sårbare som følge af fattigdom.

Det er også svært at skelne mellem klimaflygtninge og folk, der udvander på grund af miljøproblemer mere generelt. Folks beslutning om at migrere skyldes ofte *en kombination af faktorer*. Det er derfor svært endeligt

at sætte tal på, hvor mange mennesker der vil migrere i fremtiden på grund af klimaforandringer. Det er også svært at identificere større grupper af mennesker, som allerede i dag har måttet migrere på grund af klimaforandringer.

Man kan heller ikke med sikkerhed fastslå, at enkeltstående klimafænomener som orkanen Katrina eller tyfonen Haiyan – der ramte Filippinerne i november 2013 og tilsyneladende er den kraftigste tropiske cyklon, der har ramt beboede landområder, så langt tilbage som meteorologerne har data for – er et resultat af klimaforandringerne. Orkaner har altid fundet sted. Ifølge videnskaben vil de formentlig finde sted mere sjældent i fremtiden, men deres intensitet vil som følge af klimaforandringerne formentlig være langt stærkere end tidligere.¹²

12. Information, 12. november 2013

Nogle forskere understreger, at migration ikke er et uundgåeligt resultat af klimaforandringer, men en mulig måde, folk kan tilpasse sig dem på. Der vil også være andre muligheder. I nogle tilfælde hævdes det endog, at klimaforandringer kan modvirke migration, i det omfang folk bliver så fattige på grund af tørke eller ørkendannelse, at de vil mangle ressourcer til at migrere og må søge at overleve i en ekstremt sårbar situation.

Klimaforandringerne – der hænger sammen med kapitalismens vækstorientering – er måske den største trussel mod menneskeheden. Men forskere advarer mod at bruge risikoen for enorme migrationsbølger som skræmmebillede for at vække politikere til handling mod klimaforandringerne: Migration skal ikke generelt ses som noget negativt. Folk har altid migreret, og dette kan give fordele for såvel afsender- som modtagerlande.¹³

13. Castles med flere, 2013, s. 213

Figur 2.8. Klimaforandringer som push-effekt.



Figur 2.9. Hvad er push-effekter generelt?



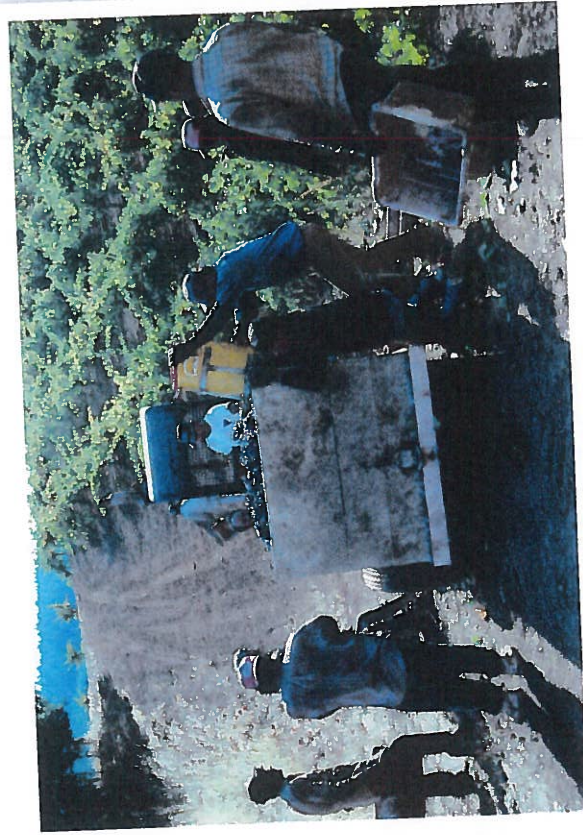
Pull-faktoren: Tiltrækning i modtager-land

Pull-faktoren, tiltrækningsfaktoren, i modtagerland handler typisk om bedre adgang til arbejde, indtægt eller uddannelse eller om fravær af de ulykker, migranter flygter fra, som sult, naturkatastrofer, krig, borgerkrig, diskrimination, undertrykkelse, forfølgelse mv.

Store lønforskelle

Harima er en marokkansk kvinde i tyverne, som samler jordbær på de enorme marker i Alemeria i det sydlige Spanien. Hun lever med sin onkel og andre slægtninge i en lejrt bungalow lige uden for byen San Isidro.

Hun er kommet til Spanien i et vakkeltvornit fartøj „patera“ for mindre end tre måneder siden og har efterladt sin 8-årige søn i sin landsby hjemme i Marokko i nærheden af Marrakech. „Jeg var heldig, hvis jeg kunne tjene 38 kroner om dagen i Marokko.“ I Spanien kan hun i jordbærtiden fra maj til juni tjene 263 kroner om dagen i nærheden af Huelva. Uden for høsttiden kan nogle spaniere oppebære understøttelse. Det er papirløse indvandrere som Harima afskåret fra. De må støtte sig til deres familie eller deres eventuelle opsparring. Ofte lever de i delte lejligheder eller bilvrag, i forladte stalde eller interimistiske tilflugtssteder af presninger eller plastic langs jordveje. Seks unge fra Mali bor for eksempel på en indfaldsvej i en forladt bungalow uden toilet, vand eller strøm.



Migrantarbejdere fra Latinamerika („latinos“) i Californien

Provinsen Almeria var tidligere en af de fattigste regioner i Spanien. Dets tørre ørkenlandskaber var en ideel kulisse for optagelse af spaghettiwesterns. Det var et udvandringsområde. Men siden starten af 1990'erne har området satset massivt på drivhusproduktion af grøntsager efter hollandsk forbillede. I dag arbejder tusindevis af marokkanere og afrikanere i marken med at så, samle eller sprøjte grøntsager eller frugt, mange af dem, som Harima, uden opholdstilladelse.¹⁴

Harima og de unge malieres historie gentager sig rundt om på planeten: Mexicanske indianere, som arbejder på marker i USA, pakistanere, som arbejder i byggeindustrien i arabiske oliestater, nigerianere, som arbejder på canadiske slagterier. Arbejdsgivere udnytter den enorme ulighed på globalt plan til at lokke arbejdere fra fattige lande til at arbejde for sig på vilkår, lokal arbejdskraft aldrig havde accepteret.

Store uligheder

Det er fremgået, at når man vælger at migrere, er det typisk på grund af dårlige forhold, specielt økonomiske forhold i ens hjemland. Men for at vælge at migrere skal der være udsigt til en forbedring af ens forhold.

Migration næres af de store uligheder samt den voldsomme befolkningstilvækst og urbanisering – som fører til fremkomst af enorme slumbyer – i de fattige lande. Hertil kommer en udbreddt opfattelse af, at der eksisterer bedre overlevelsesmuligheder andre steder. Det hænger igen sammen med den forbedrede kommunikationsteknologi (tv, radio, internet og reklamer) og øget viden om resten af verden.

Tager man for eksempel Middelhavet, har man talt om *en demografisk asymmetri* på de to sider af havet: I Nordafrika findes en ung

14. Carr, s. 191 og følgende sider

befolkning og få job, hvorimod der i det sydlige Europa finder en aldring sted i befolkningen, mens der for få år siden også var økonomisk vækst (og altså job at få).

I dag er globale uligheder i adgang til indkomst, uddannelse, sundhed, livsstil, livsforventninger og sikkerhed større end nogensinde. Det hænger sammen med den såkaldte neoliberalisme, den meget liberale politik, som er blevet ført i de fleste lande siden 1980'erne.¹⁵

De store forskelle i indkomst mellem lande opmuntrer til migration. Den potentielle migrant står over for to beslutninger: For det første beslutningen om at migrere. Dernæst (såfremt den første beslutning træffes) beslutningen om, hvortil man vil migrere. Her vil jobmuligheder, indkomst, velfærdsadgang mv. i potentielle modtagerlande kunne spille ind.

Faktaboks

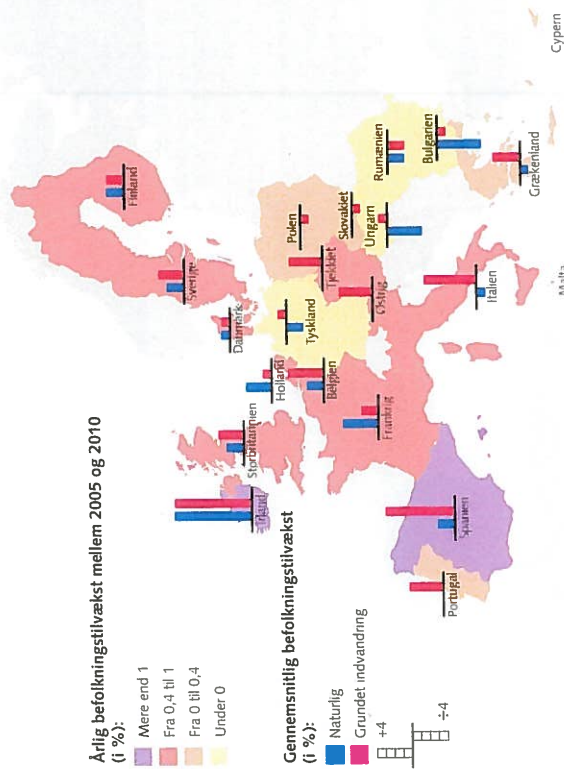
Uligheder.

På verdensplan er indkomstforskellen mellem rige og fattige lande 1-10. I 2012 var bruttonationalindkomsten målt pr. indbygger 51.704 dol. i USA og 27.670 i Spanien mod 10.200 i Mexico og 2.956 i Marokko. Lønnen i Spanien er 5 gange højere end i Marokko kun nogle kilometer længere mod syd på den anden side af Middelhavet. Indkomsterne i EU-landene er generelt 14 gange højere end i Marokko.

I USA er mindstelønnen ti gange højere end i Mexico. Forskellen til centralamerikanske lønninger er endnu større. Det forklarer så også, at hundredtusinder af mexicanere og centralamerikanere hvert år frem til finanskrisen i USA i 2008 prøvede ulovligt at krydse den 3.200 km lange grænse mellem USA og Mexico.

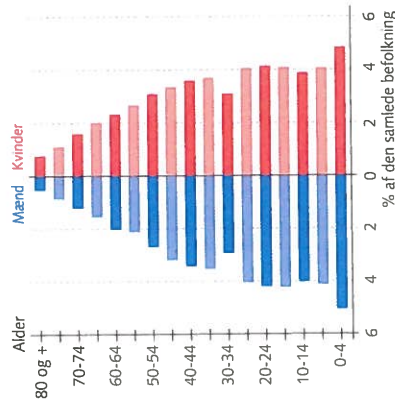
15. Se s. 86-89 samt Castles m.fl., 2013, s. 126

Kort 2.5. Befolkningstilvækst i EU mellem 2005 og 2010.



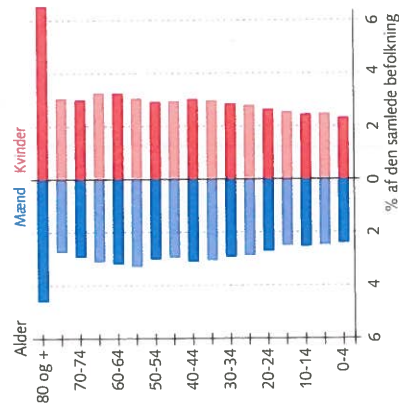
Kilde: Dico Atlas des migrations, s. 89

Figur 2.12. Alderspyramide i EU i 1950.



Kilde: Dico Atlas des migrations, s. 88

Figur 2.13. Alderspyramide i EU som forudsat i 2050.



blandt ældre: Den såkaldte „ældrebyrde“ skulle blive til „gråt guld“ eller „ældrebidrag“. Men tendensen i specielt Europa og Japan er klar: Stadig færre i den erhvervsaktive alder vil i fremtiden skulle forsørge stadig flere pensionister.

Faktaboks

Aldrende rige lande.

I dag er 17 % af befolkningen i EU over 65. Tallet ventes at blive 30 % i 2060. Indvandring sikrer USA og EU-landene mod aldring: 40 % af befolkningstilvæksten i de rige lande i OECD i perioden 2001–2011 skyldes indvandring.¹⁷ Uden indvandring ville for eksempel Italiens indbyggertal være faldet de senere år. Ifølge FN's udviklingsorganisation UNDP er der et behov for minimum 1 million indvandrere årligt frem til 2050 på grund af en aldrende befolkning.¹⁸ EU og Japan står til at miste 12–17 % af deres befolkninger de næste 50 år.

Andre forklaringer på migration: Familien som beslutningsenhed

Nye teorier inden for migrationsforskningen understreger, at beslutningen om at migrere generelt langt fra er det enkelte individs valg. *Beslutningen om at udevandre træffes på husstandsniveau snarere end på individniveau. Familie- og husstandsforklaringer fokuserer på disse enheder frem for på det individuelle niveau som den relevante beslutningstagende enhed.*

Migration anses her som *en familienæsig strategi*, der søger at *spredte indkomstkilder* med henblik på at afbalancere betydningen af mulige ulykker, som kan ramme familien: arbejdsløshed, indkomstab, høst, som slår fejl mv. Modsat hvad push-pull-forklaringen siger, er grundlaget for beslutning om migration ikke et ønske om at maksimere indkomst, og migration handler derfor ikke nødvendigvis om lønforskelle mellem lande.

Man taler om en *diversificeret indkomststrategi*. Penge sendt fra et udvandret medlem af husstanden kan udgøre en alternativ kilde til indkomst, hvis for eksempel høsten fra familiens marker slår fejl eller der opstår andet tab af indkomst i husstanden som følge af sygdom, alderdom eller arbejdsløshed. Pengene vil også kunne sikre ekstra ressourcer til for eksempel at investere i familiens gård.

Det er specielt afgørende for fattige at sprede fremtidens risici på flere familiemedlemmer. Ikke mindst for landlige husstande, der ofte lever under usikre og uregelmæssige indtægtsbetingelser.

Migration kan altså være udtryk for tre typer af strategier:

17. OECD, s. 13

18. Joly, s. 4, Carr, s. 264

- **En slags forsikring** i fattige lande med ringe adgang til egentlige forsikringer: Hvis en familie for eksempel har en lille jordlod samt 6 medlemmer i den arbejdsduelige alder, vil den måske beslutte, at faderen og den ældste søn tager sig af marken. De øvrige sønner og søstre udvander måske. Herved spredes risikoen i forhold til den fremtidige indtjening: Hvis høsten slår fejl, kvæget dør eller en tropisk storm rejser sig, kan man håbe på, at de udvanderende børn vil kunne sende remitter (overførsler af penge) hjem. Omvendt gælder, at hvis tidene er ugunstige i modtagerdestinationen eller det bare bliver svært at finde arbejde dér, kan man håbe, at høsten derhjemme bliver god. Ofte vil risikoen for knaphed blive minimeret yderligere ved om muligt at betale for, at det ene barn for eksempel får en uddannelse som skolelærer og herved udsigt til fast indtægt.¹⁹

- **Investering:** De overførte penge fra udvandrede familiemedlemmer bruges af familien til at investere. Herved kompenseres for den dårlige adgang til kredit, der eksisterer i mange fattige lande. Hvis en

husstand ikke kan få banklån, kan den sende et eller flere medlemmer af sted som migranter i håb om øget indkomst, der efterfølgende kan bruges til produktiv investering i familiens landbrug eller forretning i øvrigt.

- **Et svar på såkaldt relativt afsavn:** Hvis en husstand som noget nyt føler, at den er fattig i forhold til andre husstande – uden at der er sket et fald i indtægt – taler man om *relativt afsavn*. Det kan for eksempel være en familie i en landsby, hvor andre familier har sendt familiemedlemmer til udlandet som migranter. De andre familiers velstandsforøgelse – opstået ved at deres medlemmer sender penge hjem – betyder, at omtalte familie føler sig relativt fattigere. Måske ser den andre familier forbedre deres hus eller anskaffe sig et æsel, en cykel, en knallert eller en bil og har ikke selv råd til det. Den vil derfor føle sig ansporet til også at sende en migrant af sted for at øge sin indkomst. Man taler om migrationens selvforstærkende effekt.

Studier af landlige husstande i det afrikanske land Botswana viser, at udvandrere øger overførsler af penge til deres hjem, når der

er tørke. Migranterne kompenserer altså for udeblivende høstudbytte og herved manglende indtægt for familien. Dette er blevet udlagt som en bekræftelse på forsikringshypotesen.

Tilsvarende har mange studier vist, at husstande bruger remitter til produktive formål som forretningsmæssige initiativer. Dette ses som en bekræftelse af investeringshypotesen.

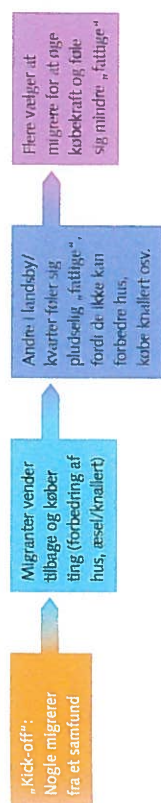


Indvandrer fra Bangladesh arbejder som skrædder i Rom.

Figur 2.14. Familien som beslutningsenhed: Migration som strategi.



Figur 2.15. Relativt afsavn som forklaring på migration: Teorien forklarer ikke den indledende migration („kick-off“: start på migration) men derimod den senere sneboldeffekt.



Migration og netværk

Nyere migrationsforskning lægger stor vægt på *betydningen af netværk som drivkraft bag migration*.

Migrations-netværk defineres som et sæt af mellemmenneskelige relationer, som knytter migranter eller hjemvendte migranter sammen med slægtninge, venner og medborgere hjemme.²⁰

De udvandrede bibringer information om migration, bidrager med finansiell bistand, hjælper med at finde arbejde og bosted i tilfælde af migration og støtter på anden vis. Herved mindsker de omkostningerne og usikkerheden forbundet med migration, hvorved de bidrager til at øge migration.

Efterhånden som migration til vestlige lande bliver stadig mere vanskelig, kan netværk i bredere forstand også bidrage med kendskab til menneskesmulere eller humanitære grupper, som på forskellig vis og med forskellig dagsorden kan hjælpe migranter til at slippe over adgangshurdler.

Netværk er en central forklaring på migration.

For det første i direkte forstand, fordi *familiesammenføring* i dag sammen med flygtningestrømme udgør den væsentligste del af indvandringen i de mere velstående lande. Men herudover har netværk også en såkaldt *multiplikatoreffekt*. Netværk har en eksplificerende magt, hvad der yderligere fremelsker migration. Man taler om „kædemigration“ eller migrationens „sneboldeffekt“. Mange migrerer, fordi andre, som de kender, har migreret for dem. Migranter fungerer som rollemodeller for andre i hjemlandet, og herved næres migration af fortidens migration.

Netværk tenderer således mod at gøre migration til *et selvforstærkende fænomen*, idet netværk er „akkumulerende i deres natur“.²¹

De tenderer mod at blive stadig mere omfattende og tættere. Hver en migration bliver til en ny ressource af viden og erfaring for dem, som er blevet tilbage, og letter hermed andres migration, hvilket igen øger netværket og sandsynligheden for dets videre

20. Massey med flere 1998, s. 42-43

21. Atango, s. 28



Bangladesher tjener penge på at have et vaskeri i Rom.

udbredelse. Herved kan udviklingen af sociale netværk forklare migrationens fortsættelse uafhængigt af de årsager, som i første instans satte den i gang.

Man kan tale om en „inerti“ i migrationen,²² som bider sig fast, næsten uanset om det økonomiske incitament er blevet mindre som følge af en gunstigere udvikling i afsenderland eller en recession i modtagerland. Forskningen viser, at migranter typisk følger i fodsporet på slægtninge, venner eller naboer.

Sandsynligheden for international migration er større for folk, som er knyttet til andre med en forudgående international migrationserfaring, eller som bor i udlandet. Sandsynligheden for migration stiger også med intensiteten i forbindelsen (hvis en bangladesher har en bror i Rom, er det mere sandsynligt, at han migrerer, end hvis han har en fætter, nabo eller ven boende der). Migration har også sammenhæng med „kvaliteten“ i det sociale netværk, som kommer til udtryk i denne forbindelse: At have en bror, som har levet 10 år i Rom, er mere værdifuldt for en potentiel migrant til Rom, end at have en

22. Cohen, s. 130

bror dér, som lige er ankommet, og som endnu ikke er etableret og kan hjælpe én.

At have et netværk reducerer risici og omkostninger forbundet med bevægelse. Netværksforklaringen giver mulighed for at udpege migrationens såkaldt afsmittende effekt. For eksempel vil hjemmegående sønner, hvis fædre er internationale migranter, have mere tilbøjelighed til selv at migrere end børn af fædre uden udenlandsk erfaring.

I et lokalsamfund vil folk være mere tilbøjelige til at udvandre, hvis de kommer fra et lokalsamfund med en lang historie med migration, end hvis de kommer fra et sted, hvor international migration er relativt sjælden.

Netværksteorien bygger på antagelsen om, at individer søger at minimere risici. Derfor vil individer, som overvejer migration, i høj grad gøre brug af information fra familiemedlemmer eller venner, som allerede har migreret, om bo- og jobmuligheder på det mulige modtagersted. Informationen fra migranter kan altså mindske risikoen for, at den potentielle migrant bliver arbejdsløs, hvis hun/han migrerer. Herved øger den allerede stedfunde migration den fremtidige migrationsbevægelse.²³ International migration kræver ofte kendskab til en ny kultur og et andet sprog. Der gør forbindelser og netværk med venner og slægtninge, som har været i udlandet, så meget desto mere betydningsfulde.

På individ- og familieplan betyder netværk og sociale relationer meget. Der skal her skelnes mellem begyndelsen på udvandring fra et område og den senere, fortsatte udvandring.

23. Karpestam og Andersson, s. 18

Case: En peruansk landsby flytter til Washington.

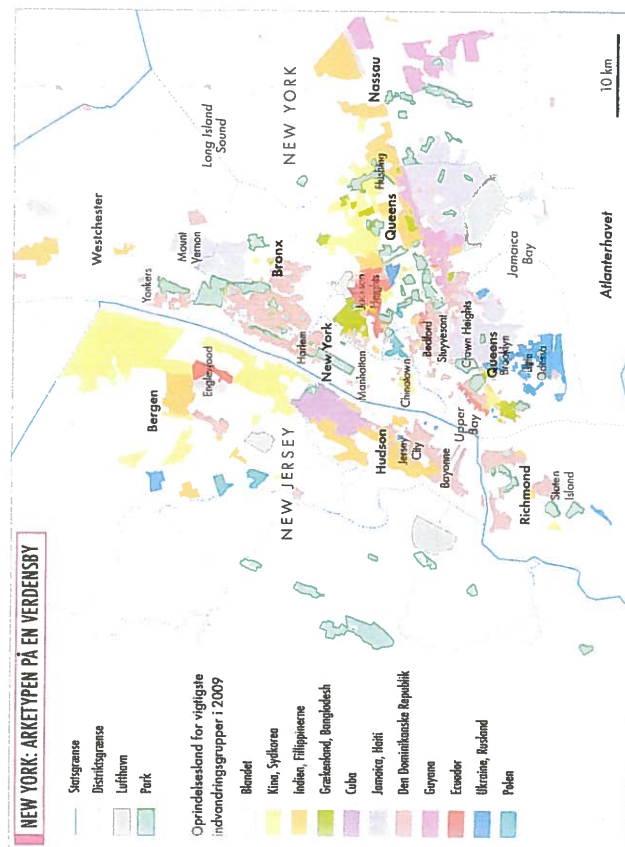
Den danske antropolog Karsten Perregaard har fulgt, hvordan en stor del af den peruanske landsby Bolognesi er flyttet til Washington DC i USA. Først flyttede enkelte vovelystne fra Bolognesi til USA og kom ad omveje til Washington og valgte at slå sig ned dér. Siden fulgte naboer, slægtninge og venner lidt efter lidt over en længere periode. I dag har mange indbyggere i et kvarter i Washington baggrund

i netop dette peruanske område. De særlige bånd mellem landsbyen Bolognesi i Peru og Washington er blevet en uafhængig forklaringsfaktor i udvandringen. For den enkelte husstand i Bolognesi eksisterer indtægter sendt hjem fra husstandsmedlemmer i Washington som en mulighed, når husstanden skal planlægge og sikre sin fremtid.²⁴

Mens push-pull-faktorerne til dels kan forklare, hvorfor migration i første omgang finder sted („kick-off“), giver de ingen forklaring på, at udvandring fra et bestemt sted til et

andet synes at fortsætte, selv når betingelserne i udgangspunktet ændres radikalt og gør udvandringen mindre fordelagtig. Data viser således, at migrationens adgangsveje bliver

Kort 2.6. Kvarterer i New York og deres dominerende indvandringsgrupper.



Kilde: Atlas des migrations, s. 83

til en forklaring i sig selv: Netværket og de mange relationer imellem afsendersted og modtagersted vil i en slags inerti give næring til en stadig tilstrømning.

Forskere er enige om, at sociale netværk i dag er en af de vigtigste forklaringer på befolkningsbevægelser.

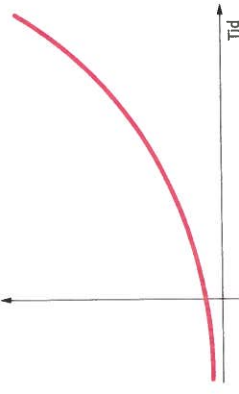
Opgave 2.13.

Tre millioner ud af New Yorks 8,4 millioner indbyggere er født i udlandet. Diskuter på baggrund af kapitelafsnittet og af kort 2.6, hvorfor fordelingen af indvandrere er så forskellig i de forskellige kvarterer i New York. Er det et problem?

Figur 2.16. Netværksmodel.

Sandsynligheden for at migrere øges med kendskab til folk i „metropol“, dvs. et potentielt modtagersted

Kendskab til nogle i metropol



Lovgivningens betydning

Et forhold, som også har betydning for migration og dens omfang, er lovgivningen i de velstående lande. Det traditionelle indvandringsland Canada, som har en relativ lille befolkning på et stort territorium, opmuntrer for eksempel til indvandring med kvoter. Omvendt har Frankrig som følge af fremmedskeptiske strømninger de senere år indført stadig mere striks lovgivning med stagnerende indvandring til følge.

Også familiesammenføringer lider under skrappe regler i velstillede lande, hvor der stilles stadig flere krav til garantistillelse fra den allerede bosiddende familie mv.

Der er i USA kommet stadig strammere lovgivning til, der som hovedregel har skærpet vilkårene for såvel papirløse som indvandrere med lovligt ophold. Der gælder regler om, at kun indvandre, som kan fremvise bankgarantier, eller hvis slægtninge kan garantere for udgifter for dem i forbindelse med sygdom, kan indvandre i USA. Reglerne indebærer, at man skal have en indkomst af en vis størrelse, et fast arbejde, et hus eller en lejlighed med videre for at få lovligt ophold i USA. Det gør det umuligt for fattige, uuddannede latinoer at opnå lovligt ophold. Også selv om de har boet i landet i mange år.

En relativt indvandringsvenlig lovgivning som i Sverige letter indvandring specifikt for udsatte flygtninge, men den skaber dog ikke i sig selv en voldsom tilvækst i den øvrige indvandring. Hertil kræves først og fremmest et åbent arbejdsmarked. Det meget formaliserede og aftalebelagte svenske arbejdsmarked gør det vanskeligt for indvandrere at finde fodfæste her.²⁷

Opgave 2.14. Migranterns andel af verdensbefolkningen ligger stabilt på cirka 3,3 %. Det er et paradoks (det vil sige en tilsyneladende modsigelse). Der er nemlig en aldrende befolkning i de rige lande og en stor efterspørgsel her efter arbejdskraft, samtidig med at der er masser af unge arbejdsløse i den fattigere verden, som godt ville migrere. Diskuter forklaringen på dette paradoks.

27. Omvendt beskytter det også Sverige mod større ulighed, som ellers ville kunne opstå, hvis der som i andre lande foregik en ekstrem udnyttelse af indvandrere.

Teorien om velfærdsmagnetisme

Kritikere af indvandring hævder, at relativt veludbyggede velfærdssystemer som de skandinaviske virker som „magneter“ for migrantarbejdere. Den underforståede argumentation er, at mange migranter ikke skulle være interesseret i at arbejde, men stiller sig tilfredse med at modtage offentlige overførselsydelse som bistandshjælp. Man taler om „velfærdstatens magneteffekt“. Frygten er, at indvandring kan have en negativ virkning på den økonomiske udvikling i modtagerlande ved at tiltrække fattige indvandrere, som tynger de offentlige kasser.

Som belæg for denne påstand anføres, at studier har vist, at indvandrere i EU koster mere i velfærdsydelse end andre borgere.

Dette hænger imidlertid sammen med, at arbejdsløsheden blandt indvandrere er væsentlig højere end blandt lokale. Mens indvandring tidligere udgjordes af enlige, hovedsagelig mandlige migrantarbejdere, betyder den indvandringshæmmende tendens, at indvandring til EU i dag er familiesammenførte og flygtninge. Uddannelsesniveauet og beskæftigelsesfrekvensen er lavere blandt disse indvandrere end hos resten af befolkningen i modtagerlandet.²⁸

Forskere har tilbagelagt velfærdsmagnet-effekten. For det første er de fleste af EU-landenes velfærdsordninger kun for EU-borgere. Hvis indvandrere de senere år har bidraget mindre til samfundene, skyldes det ikke, at de trækker mere på velfærdsordninger, men derimod at de aflønnes meget dårligt og derfor betaler mindre i skat.²⁹

Den tidligere danske vismand Nina Smith har endvidere sammen med andre

28. De syriske flygtninge er dog relativt veluddannede, se <http://www.svt.se/nyheter/irak/irak/var-tredje-syrisk-flykting-hogutbildad>

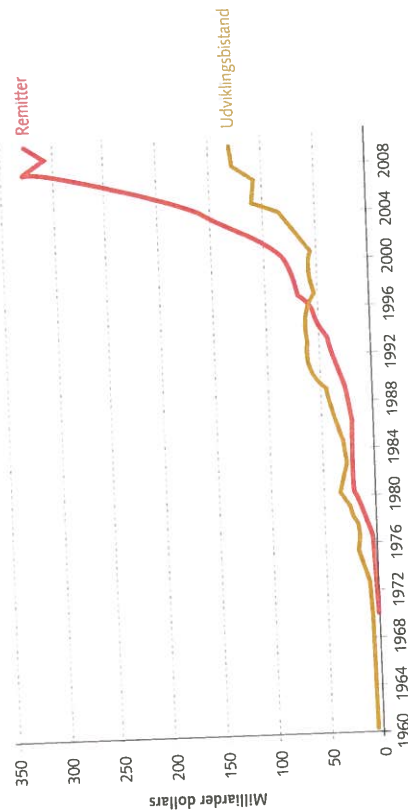
29. OECD, s. 10

Migranter er nyttige for udviklingslande

førende forskere i økonomi gennemført et studium baseret på empiri (indsamlende data) om migranter fra 129 lande til 27 lande fra den vestlige samarbejdsorganisation OECD.³⁰ Studiet tilbageviser magt påstanden. Lande med bedre velfærdssordninger tiltrækker alt andet lige færre indvandrere end andre lande. Det kan hænge sammen med, at velfærdstater som de skandinaviske har relativt velordnede og formaliserede arbejdsmarkeder og relativt lille lønsprædning, hvad der gør konkurrencen hårdere også om mindre velbetalte job. Et eksempel er skraldemarkedet. I lande med et uformelt arbejdsmarked vil området være præget af ringe betaling og lav prestige. Men i skandinaviske lande er området omfattet af "renovationsområdet". Det er traditionelt relativt velbetalt takket være stærke fagforeninger og lider ikke af samme "stigmatisering" (lav social prestige) som i andre lande.

30. Pedersen med flere, s. 27 og følgende sider

Figur 2.17. De såkaldte remitter til udviklingslande har siden 1996 langt oversteget udviklingsbistanden.



Kilde: Castles med flere, 2013, s. 73

Tabel 2.2. Top 10 med lande, som modtager flest overførsler fra udvandrere („remitter“), og lande, hvor remitter udgør den største andel af BNP.

Land	Remitter i mia. dollars	Land	Remitters andel af landets BNP
Indien	49	Tadsjikistan	50 %
Kina	48	Tonga	38 %
Mexico	22	Moldova	31 %
Filippinerne	20	Kirgisistan	28 %
Bangladesh	11	Lesotho	27 %
Nigeria	10	Samoa	26 %
Pakistan	9	Libanon	25 %
Egypten	7	Guyana	24 %
Libanon	7	Nepal	22 %
Vietnam	7	Honduras	20 %

Kilde: Tabel med andel af remitter i udvalgte landes BNP (Castles med flere, 2013, s. 74)

Opvask 2.15. Kommenter på baggrund af afsnittet samt figur 2.17 og tabel 2.2, remitters betydning for lande som Honduras og Tadsjikistan. Hvilken afhængighed skaber remitter, og hvilken betydning kan det få, når der, som med finanskrisen i 2008 i de rigge lande, opstår kriser i modtagerlandene?

I Mexico blev udvandrere tidligere betragtet som „forrædere“. De rejste til USA, som i en angrebskrig fra 1846 til 1848 havde fravistet Mexico halvdelen af dets territorium. De var ikkeeksisterende personer i den offentlige bevidsthed, fordi de var rejst til det traditionelle fjendeland, USA. Dette ændrede sig fra slutningen af 1980'erne og frem, hvor opfattelsen af migranterne blev omdefineret. Mexico erkendte, at 10 % af landets befolkning befandt sig nord for grænsen. I dag hylides migranter ofte som martyrer og helte. Man anerkender officielt deres store personlige offer og den salvandspørgsning, deres pengeoverførsler giver Mexicos økonomi. Man erkender den store ressource, migranterne repræsenterer.

terer. Dette understreges af tal, der peger på, at mexicanske udvandreres indtægter i USA er næsten lige så store tilsammen som Mexicos bruttonationalindkomst (BNI).³¹

Først og fremmest har overførselspenge- ne stor betydning for dem, der modtager dem. Det er ofte den fattigste del af befolkningen. Pengene bruges til umiddelbart forbrug, til at klare dagen og vejen for de familiemedlemmer, som modtager støtte. Nogle af midlerne bruges også til investeringer og forbedringer af huse eller anden infrastruktur. Der er mange eksempler på, at migranter i USA danner hjemstavnsorganisationer og derigennem sikrer støtte til de lokalsamfund, de kommer fra i eksempelvis Mexico. Det kan være støtte til kirkebygning, forbedringer af byens infrastruktur (parker, kloaksystemer mv.). Det kan også være støtte til uddannelse, for eksempel gennem stipendier og foræring af bøger, eller til sundhedspleje og medicin.

Der er dog ikke udelukkende fordele ved remitter. I modsætning til investeringer eller kreditter til produktion går midlerne over-

31. Castañeda, 2007, side 131

Centrale begreber

lutionære i 1848 og 1871 blev ligeledes udvist.

- Sikrer social fred: Unge initiativrige og utilfredse vil typisk rejse ud frem for at gøre oprør.
- Retter op på regional uligevægt: Økonomisk saltvandsindsprøjtning specielt til fattige landområder.
- Fattigere stater kan bruge migrations-spørgsmålet som et instrument i forhandling med destinationslande (for eksempel samarbejder Marokko med EU om at sætte en stopper for udvandring og ønsker til gengæld anerkendelse af suveræniteten over Vest-Sahara, som Marokko har besat ulovligt og med krænkelse af befolkningen, saharawierne, til følge).

Man skelner mellem *mikroniveau*, som er det enkelte individs, og *makroniveau*, som er samfundets. Mens udvandring på mikroniveau for det enkelte individ trods afsavn og vanskeligheder opleves som en fordel (ellers ville migrationsstrømmen ophøre), gør det samme sig ikke generelt gældende for udvandringslande på makroniveau. I næste kapitel skal vi se, at udvandring også har negative effekter for udviklingslande og generelt underbygger og forstærker globale uligheder.

nomien. Der kan her opstå en „migrations-kultur“, hvor folk udvandrer, „fordi alle andre gør det“, snarere end med basis i præcise mål.

Den voksende betydning af remitter skaber økonomisk sårbarhed i økonomierne. Når der opstår en krise som i de rige lande i 2008, kan det medføre et brat fald i overførslerne fra udvandrere til deres hjemlande med større konsekvenser, desto mere økonomien er afhængig af remitterne.

Generelt har udvandring dog *en række fordele for udviklingslande (eller deres regeringer)*:

- Udvandring mindsker arbejdsløshed.
- Remitter kan udgøre en stor del af BNP og i hvert fald en vigtig del af eksport-indtægter.
- Udvandring er en ventl for lande, der lider af sociale spændinger som følge af enorme uligheder og udbredt fattigdom og underbeskæftigelse. Historisk har lande ligefrem sendt politiske aktivister i eksil: Den danske socialist og agitator Louis Pio blev sendt til Amerika, og franske revo-

vejen til forbrug, og de bliver *ikke direkte investeret* i den lokale økonomi og infrastruktur. De er derfor kun i begrænset omfang med til at skabe arbejdspladser og udvikling lokalt. Samtidig er remitter med til at skabe ulighed mellem familier – mellem dem, der modtager penge fra udlandet, og dem, der ikke gør det.

Migrationen har også på anden vis en social slagside. Landene, hvorfra migrationen finder sted, mister nogle af sine mest initiativrige og undertiden relativt veluddannede borgere. Og borgere forvandles til migranter, som er uden rettigheder i deres nye land, uden stemmeret og uden adgang til social service, og som undertiden behandles som kriminelle.

Der er også en risiko for, at der ved migration opstår *en strukturel afhængighed* i fattige afsenderlande. Udvandring kan således blive en erstatning for reel udvikling snarere end et bidrag til udvikling. I lande, der opmunter til udvandring som Filippinerne under Marcos-diktaturet, kan udvandring blive et vedvarende strukturelt træk i øko-

Figur 2.18. Årsager til migration.

Figuren illustrerer, at migration har en indbygget inerti. Netværk gør, at migration har en tendens til at fortsætte, selv når forhold ændrer sig. De grundlæggende push-pull-tendenser skal dog fortsat eksistere. Hvis krig ophører i et land eller stagnation vendes til økonomisk fremgang, vil migrationen tørre ud, men grundet inerti-effekten dog langsomt end den ellers ville have gjort.



Global opvarmning: Menneskets forbrug af kuldiioxid (CO₂) som led i transport (fly og biler), kødforbrug, skovrydning og anden forurenende aktivitet skaber en global opvarmning, der truer planetens overlevelse. I første omgang kan resultatet blive migration (af *klima-flygtninge*) fra de mest berørte områder.

Malthusianisme: Teori, som anser befolkningstilvæksten for at være den vigtigste årsag til de eksisterende globale, økonomiske og sociale problemer.

Push- og pull-effekten er henholdsvis tiltrækningen, som modtagerland udvirker på potentielle migranter (på engelsk: „pull“), og udstødningen, som afsenderland udsætter dem for („push“).

Remitter: Overførsler af penge, som udvandreren ofte foretager til sit hjemland, typisk til sin familie. Undertiden slutter indvandrere bestemte steder sig sammen i hjemstavnsforeninger og sender sammen penge til hjemegnen til opførelse af en kirke eller en skole, anlæg af en vej eller andet.

Udviklingslande eller ulande: Lande, der befinder sig på tidlige stadier af en udviklingsproces.

Generelt er ulande lande, hvis produktionsapparat i modsætning til i ilande (industrilande eller udviklede lande) er præget af primærproduktion og eksport af råvarer.